

PEP Areena

*Jalkapallohallihanke
Pohjois-Espoon Ponsi ry*



**Hankesuunnitelma
16.8.2010**

Sisällysluettelo

1	Johdanto.....	3
2	Hankkeen taustaa.....	4
2.1	Pohjois-Espoon Ponsi ry.....	4
2.2	Pohjois-Espoo.....	5
2.2.1	Väestökehitys.....	5
2.2.2	Pohjois-Espoon liikuntapaikat	5
2.2.3	Koulut ja päiväkodit	6
2.3	Metsämaan urheilukenttä	6
2.3.1	Metsämaan urheilukenttä	6
2.3.2	Kulkuyhteydet.....	6
2.4	Kansalaisaddressi.....	6
3	Työryhmän organisointi	7
3.1	Hankkeen perustaminen.....	7
3.2	Alityöryhmät	7
3.3	Kokoukset.....	8
4	Rahoitus	9
4.1	Omistusjärjestelyt	9
4.2	Rahoitusehdotus.....	9
4.2.1	Rakentamisvaihe.....	9
4.2.2	Käyttövaihe	10
5	Hankesuunnittelu	11
5.1	Tarvekartoitus.....	11
5.1.1	Tarve-ehdotus.....	11
5.1.2	Hankeen tavoitteet	13
5.1.3	Hallin ja kentän koko, rakenne ja varustus.....	13
5.1.4	Kenttäalue	13
5.1.5	Pysäköintialueet.....	13
5.1.6	Hallin sijainti	14
5.2	Rakennuspaikka	14
5.2.1	Rakennuspaikkaehdotus.....	14
5.2.2	Rakennuspaikan rakentamiskelpoisuus	15
5.3	Ympäristövaikutusselvitys.....	15
5.4	Viranomaistahot.....	16
5.5	Kustannukset.....	16
6	Jatkotoimenpiteet.....	17
6.1	Suunnitelman käsittely seuran luottamuselimissä	17
6.2	Suunnitelman käsittely kaupungin luottamuselimissä	17
6.3	Jatkosuunnittelu.....	17
6.4	Toteuttamisaikataulu.....	17

1 Johdanto

Pohjois-Espoon Ponsi ry:n tavoitteena on yhteistyössä Espoon kaupungin ja yksityisten toimijoiden kanssa rakennuttaa jalkapallon ympärivuotiseen harrastamiseen soveltuva tekonurmikenttä ja jalkapallohalli Espoon Kalajärven kaupunginosassa sijaitsevalle Metsämaan urheilukentälle, Örkkiniitynkuja 8, 02970 Espoo.

Suunnitelman tavoite on muuttaa tämänhetkinen hiekkakenttä viihtyisäksi ja toiminnallisesti monipuoliseksi tekonurmikentäksi, joka katetaan talvisin ylipainehallilla. Suunnitelman perusratkaisu tehostaa merkittävästi kentän käyttöä, parantaa jalkapallon ja muiden liikuntalajien harjoitteluolosuhteita, sekä parantaa Pohjois-Espoon julkikuvaa. Lisäksi kentän käyttökelpoisuus ja monipuolisuus lisääntyy ja kentän huolto helpottuu.

Tässä hankesuunnitelmassa on selvitetty muutoksen kustannuksia ja mahdollista toteuttamisaikataulua. Ennen rakentamista on laadittava tarkentavia jatkosuunnitelmia.

Työryhmä ja suunnittelussa mukana olleet käyttäjäryhmät esittävät yksimielisesti tätä hankesuunnitelmaa päätöksenteon pohjaksi.

2 Hankkeen taustaa

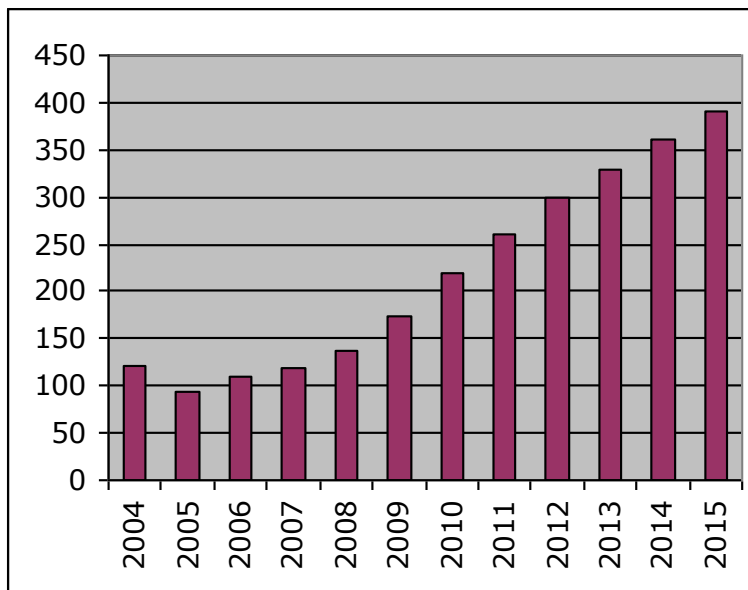
2.1 Pohjois-Espoon Ponsi ry

Pohjois-Espoon Ponsi (PEP) on vuonna 1985 perustettu jalkapallo- ja salibandyseura, jonka toiminta-alueena on Pohjois-Espoo ja kohderyhmänä lapset ja nuoret sekä varttuneemmat jalkapallon pelaajat. Alkuaikoina PEPissä harrastettiin monia urheilulajeja, kuten hiihtoa ja yleisurheilua, mutta jalkapallo on aina ollut lajeista merkittävin. PEPin tunnetuin kasvatti on FC Hongassa ja alle 21-vuotiaden maajoukkueessa pelaava Jaakko Lepola.

2000-luvun puolivälin jälkeen PEPin jäsenmäärä on ollut voimakkaassa kasvussa alueen asukasmäärän kasvun myötä. Salibandy tuli mukaan lajiksi vuonna 2006. Vuonna 2010 seuramme toiminnassa on mukana jo noin 250 vakituista harrastajaa (lisenssipelaajaa).

Seurassa on juniorijalkapallossa seitsemän ikäluokkaa pojille (96, 98, 99, 00, 01, 02 ja 03-04 syntyneet) ja kaksi tytöille (00-01 ja 02-03). Salibandya pelaa kolme ikäluokkaa poikia (96, 00, ja 01). Lisäksi seuralla on aktiivinen jalkapallon ikämiesjoukkue, joka pelaa JKKI-35 –sarjassa (Jalkapallon Kunnossa Kaiken Ikää).

PEPin pelaajamäärien kehitys 2004–2015



Seuramme toimii paikallisesti niin että harrastusta aloittavien lasten ja nuorten on helppo tulla toimintaan mukaan. Kesäaikaan jalkapallon harjoitukset painottuvat Metsämaan ja Niipperin kentille. Talvisaikaan harjoitusmatkat ovat pidempiä, mm. Laaksoalahden jalkapallohalliin ja Klaukkalaan. Salibandya harjoitellaan Juvanpuiston koululla sekä Vantaan Energia-areenalla.

Seuralla ei ole vakinaista palkattua henkilökuntaa, vaan lähes kaikki toiminta tapahtuu vapaaehtoisten valmentajien, joukkueenjohtajien ja muiden aktiivisten seuratoimijoiden voimin. Näin toiminnan kulut ja sitä kautta harrastuksen kustannukset pelaajien vanhemmille pysyvät kohtuullisina.

Vuoden 2009 alussa PEP solmi Nurmijärven Jalkapalloseuran kanssa yhteistyösopimuksen. Tavoitteena oli varmistaa kasvavalle harrastajamäärälle riittävät koulutusresurssit, pelaajien etenemismahdollisuudet ja harjoitusolosuhteet. Yhteistyön myötä PEPin toimijoiden kouluttautuminen on lähtenyt reippaaseen kasvuun ja monet joukkueet ovat hyötäneet yhteisistä taito- ja kyvykouluista sekä tutor-toiminnasta. Yhteistyön johdosta PEP on voinut myös jatkaa jalkapallokoulutoimintaa kesäisin.

PEPillä on käytössään oma urheilumaja Metsämaan kentän vieressä. Maja on seuran joukkueiden ja johtokunnan aktiivisessa käytössä, mutta sitä vuokrataan myös alueen yhdistyksille ja perhejuhliin. Esimerkiksi MLL:n Kalajärven yhdistys järjestää siellä kesäkerhoja 1-3 luokkalaisille. Majalla suoritettiin pääosin talkoovoimin merkittäviä kunnostustoimenpiteitä kesällä 2010, mm. pysäköintialueen kunnostus, aidan uusiminen, ulkomaalaus ja keittiöremontti.

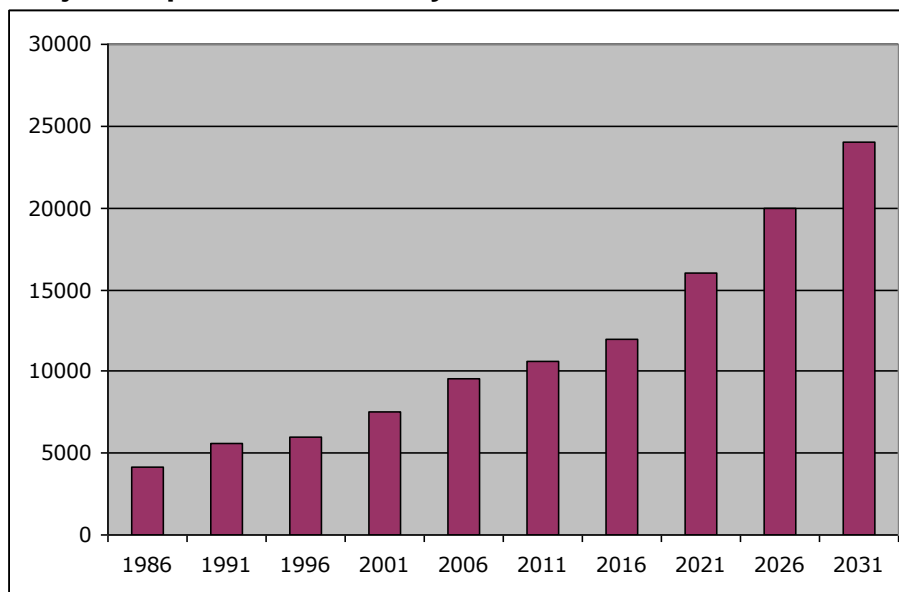
2.2 Pohjois-Espoo

2.2.1 Väestökehitys

Pohjois-Espoo on ollut perinteisesti Espoon laajentumisen reservialuetta. Alueella asui vielä 1980-luvun lopulla vain runsaat 4000 asukasta. Pohjois-Espoo on kasvanut viimeisten 20 vuoden aikana voimakkaasti ja alueella asuu nyt noin 10 000 asukasta

Espoon kaupungin tekemien kaupunkisuunnittelua koskevien linjausten ja kaavoituspäätösten mukaisesti Perusmäkeen, Viiskorpeen, Gobbackaan ja Kalliomäkiin rakennetaan tulevana vuosina asunnot 6500 asukkaalle ja Kalajärvelle, Kalajärvenrantaan ja Antinmäkeen 3300 asukkaalle. Pohjois-Espoossa on arvioitu asuvan vuonna 2030 noin 24 000 asukasta.

Pohjois-Espoon väestökehitys 1986–2031



2.2.2 Pohjois-Espoon liikuntapaikat

Pohjois-Espoon alueella on tällä hetkellä koulujen salien ja kenttien lisäksi vain yksi urheilukenttä, Metsämaan hiekkakenttä, jonka yhteydessä on myös skeittrata ja

tenniskenttä. Lisäksi alueella on 1,5 kilometrin mittainen Kalajärven valaistu kuntorata / hiihtolatu, pieni kuntosali Kalajärvellä, Lahnuksen ampumarata sekä Serenan vesipuisto- ja laskettelurinne. Lisäksi Pohjois-Espoossa on Helsingin kaupungin liikuntaviraston hallinnoima Luukin ulkoilupuisto sekä neljä golfkenttää.

2.2.3 Koulut ja päiväkodit

Pohjois-Espoossa toimii tällä hetkellä viisi koulua, joiden oppilasmäärät lukuvuonna 2009-2010 ovat (esiopetus mukaan lukien):

Koulun nimi	Oppilaita	Matka Metsämaan kentälle
Kalajärven koulu	489	2,0 km
Niipperin koulu	225	3,2 km
Juvanpuiston koulu	510	3,5 km
Lahnuksen koulu	137	3,9 km
Röylän koulu	31	6,0 km
Pakankylän koulu	80	8,0 km

Lisäksi Kalajärven-Niipperin alueella toimii Juvanpuiston lastentalo sekä Kalajärven, Niipperin ja Taimitarhan lastentarhat ja 12 ryhmäperhepäiväkotia.

2.3 Metsämaan urheilukenttä

2.3.1 Metsämaan urheilukenttä

Metsämaan urheilukenttä sijaitsee Vihdintien varrella, noin kilometrin päässä Kalajärven keskustasta Helsinkiin päin. Kentän toisessa päässä on skeittipuisto, ja toisessa päässä tenniskenttä ja kuularinki. Talvisin kenttä toimii luistinratana. Kentällä on talviaikaan myös jääkiekkokaukalo.

2.3.2 Kulkuyhteydet

Vihdintien kautta Helsingin keskustaan kulkevat seutulinja 345 ja U-linja 346. 1,2 kilometrin päässä sijaitsevalta Kalajärveltä on bussiyhteydet Helsingin keskustaan, Espoon keskukseen, Leppävaaraan, Martinlaaksoon ja Klaukkalaan.

2.4 Kansalaisaddressi

Pohjois-Espoossa on käynnissä kesän 2010 aikana kansalaisaddressi hankkeen puolesta, ja tavoitteena on kerätä 500 nimeä hankeen puoltajiksi.

3 Työryhmän organisointi

3.1 Hankkeen perustaminen

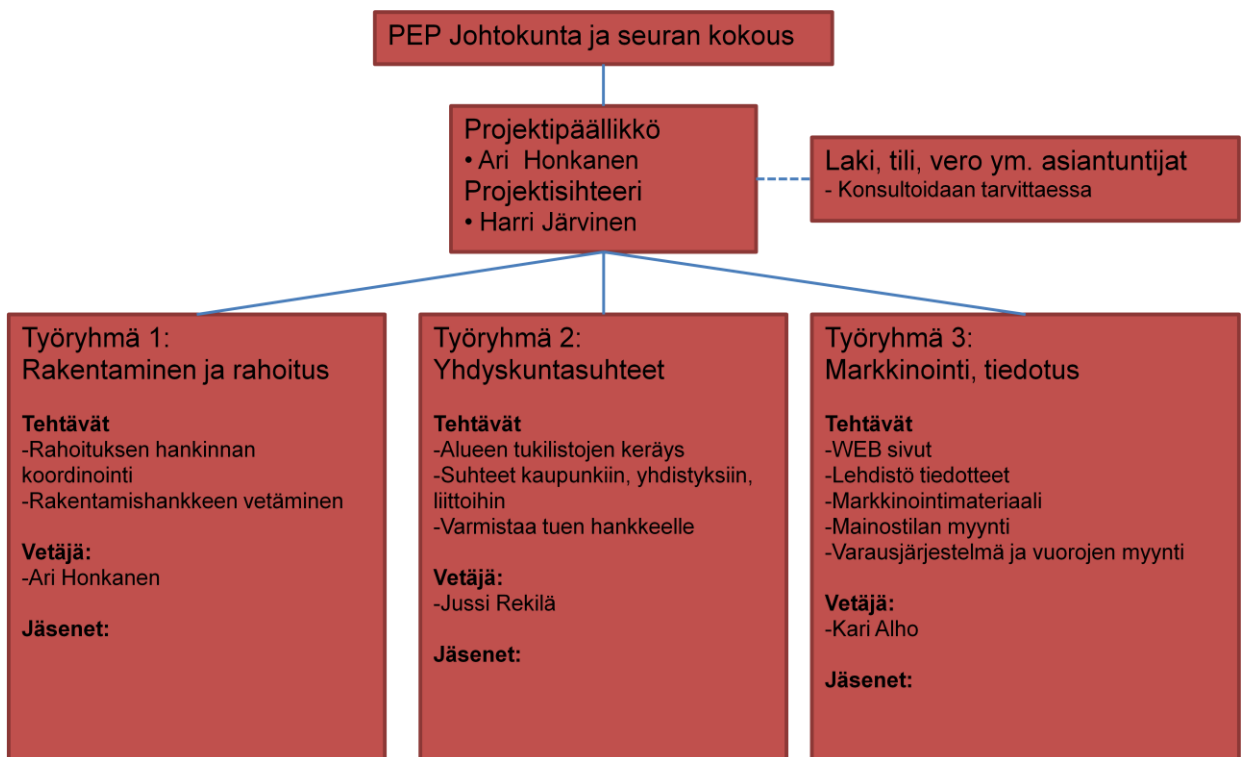
Metsänmaan hiekkapintaisen urheilukentän muuttaminen tekonurmikentäksi on keskeisin Pohjois-Espoon Ponnen hanke jalkapallo-olosuhteiden parantamiseksi. Asian eteenpäin viemiseksi hanketta valmisteleva toimikunta perusti työryhmän 5.11.2009. Työryhmän puheenjohtajaksi nimettiin Ari Honkanen ja ryhmän sihteeriksi Harri Järvinen.

3.2 Alityöryhmät

Hankkeen valmistelun ajaksi päätettiin perustaa kolme alityöryhmää vastaamaan valmistelun eri osa-alueista. Alityöryhmät ja niiden vastuuhenkilöt ovat:

Rakentaminen ja rahoitus	Ari Honkanen
Yhdyskuntasuhteet	Jussi Rekilä
Markkinointi ja tiedotus	Kari Alho

Sidosryhmien edustajia kutsutaan tarpeen mukaan niihin kokouksiin, jossa tehdään keskeisimmät periaatepäätökset mm. kentän sijoittamisesta ja pintamateriaalista.



3.3 Kokoukset

Hankkeen työskentelyaikataulu on ollut seuraava:

05.11.2009	Hanketta valmistelevan toimikunnan järjestäytymiskokous
21.01.2010	Hankkeen esittelykokous
04.02.2010	Hallihankkeen perustava kokous
15.02.2010	Hankkeen käsittely ja hyväksyntä PEP:in johtokunnassa
12.08.2010	HatTrick-rahoitushakemuksen valmistelu

Työryhmä on ollut yksimielinen suunnitelmassa esitetyistä ratkaisuista.

4 Rahoitus

Hanke tullaan toteuttamaan kahdessa vaiheessa: vaihe 1, tekonurmi ja vaihe 2, ylipainehalli. Hankeen kustannukset on eritelty kappaleessa 5.5.

4.1 Omistusjärjestelyt

Työryhmä ehdotta, että Espoon kaupunki hankki ja asentaa omistamalleen Metsämaan tontille jalkapallotekonurmen. Kaupunki jatkaa kentän vuokraamista seuroille liikuntatoimen nykyisten käytäntöjen mukaan.

Ylipainehallin hankintaa ja hallintaa varten perustetaan erillinen halliyhtiö, jonka omistaisi 100-prosenttisesti Pohjois-Espoon Ponsi ry.

Talviajaksi kaupunki vuokraa tekonurmikentästä puolet halliyhtiölle.

4.2 Rahoitusehdotus

Jalkapallohalli tullaan toteuttamaan siten, että Espoon kaupunki rahoittaa hankkeesta 26%, seura ja halliyhtiö 45%, valtion osuus 20% koko hankkeesta ja Euroopan Jalkapalloliitto UEFA 20% vaiheesta 1, joka on noin 9% koko hankkeesta.

UEFAlta haetaan Suomen palloliiton kautta HatTrick-avustusta jalkapallonurmien rakentamiseen.

Valtiolta tullaan hakemaan avustusta liikuntapaikkojen ja niihin liittyvien vapaa-aikatiilojen perustamishankkeisiin. Tukea haetaan sekä vaiheeseen 1 että 2. Opetus- ja kulttuuriministeriö jakaa avustuksia vuosittain. Valtionavustuksen enimmäismäärä on 20 % hankkeen kokonaiskustannusarviosta.

4.2.1 Rakentamisvaihe

Rahoitus perustuu ALVsiin kustannuksiin			
Vaihe 1, tekonurmi			
Tuen nimi tai myöntäjä	Kommentti	Haettu määrä	Myönnetty määrä
HatTrick	noin 20% vaihe 1 kustannuksesta sis ALV	60000	
Opetus- ja kulttuuriministeriö	20% vaihe 1 kustannuksesta sis ALV	61008	
Espoon kaupunki		184032	
		305040	
Vaihe 2, ylipainehalli			
Tuen nimi tai myöntäjä	Kommentti	Haettu määrä	Myönnetty määrä
Opetus- ja kulttuuriministeriö	20% vaihe 2 kustannuksesta sis ALV	78720	
Oma rahoitus		50000	
Laina		264880	
		393600	
Vaihe 1 + vaihe 2		Haettu määrä	Myönnetty määrä
		698640	0

4.2.2 Käyttövaihe

PEP tulee vastaamaan hallin ylläpito- ja huoltokustannuksista siten, että Espoon kaupungin kustannukset eivät nouse siitä, mitä kaupunki tällä hetkellä käyttää rahaa Metsämaan kentän ylläpitoon ja huoltoon.

Käyttötalouslaskelma ja halliyhtiön alustava talousarvio löytyvät erillisistä liitteistä.

5 Hankesuunnittelu

5.1 Tarvekartoitus

Jalkapallon ympärivuotisen harrastamisen mahdollisuudet ovat Pohjois-Espoossa heikot: ainoa mahdollisuus harjoitella alueella on koulujen liikuntatilat. Yhtään talvikenttää ei ole. Alueellisesti Pohjois-Espoo on suuri ja etäisyydet Espoon muiden suuralueiden kentille pitkät.

Jalkapallo on erä suosituimmista joukkueurheilulajeista Suomessa; etenkin Etelä-Suomessa harrastajamäärät kasvavat jatkuvasti. Jalkapalloharrastuksen pariin on helppo tulla: aloittaja ei tarvitse mitään erityisiä taitoja, laji sopii myös erityisryhmille, laji sopii yhtä hyvin tytöille kuin pojille, laji sopii myös erinomaisesti niin koulu-, työpaikka-, ja esim. ikämiesliikuntalajiksi.

Jalkapallo on laji, joka sopii myös kustannusten takia kaikille: harrastajan kustannukset ovat alhaiset silloin, kun toiminta perustuu vanhempien vapaaehtoiseen toimintaan joukkueiden niin valmentamisessa, huollossa, joukkueen ylläpidossa kuin kuljetuksissakin seuroissa kuten Pohjois-Espoo Ponsi, jossa koko seuran toiminta toteutetaan täysin vapaaehtoistyönä. Suurin kustannus lajin harrastuksessa ovat yleensä kenttä- tai hallivuokrat.

Ainoa jalkapalloharjoitteluun kelvollinen jalkapallokenttä Pohjois-Espoossa on Metsämaan hiekkakenttä Kalajärvellä. Nurmikenttää alueella ei ole. Lähin jalkapallohalli noin 15 kilometrin päässä sijaitseva Laaksohallin jalkapallohalli, jonne Pohjois-Espoon Ponnella 1 (yksi) tunnin vuoro viikossa kattaa kaikki seitsemän joukkuetta ja 220 pelaajaa.

Pohjois-Espoon alueneuvottelukuntaa on kiinnittänyt huomiota Pohjois-Espoon Ponnin käyttövuoro- ja kenttätilanteeseen. Alueneuvottelukunta esittää, että käyttövuorot Metsämaan kentälle myönnettäisiin 2009 alkaen ensisijaisesti Pohjois-Espoon Ponnelle ennen muiden suuralueiden seuroja. Samoin esitetään, että Ponnelle myönnettäisiin lisää talvikauden hallivuoroja nykyisten erittäin niukkojen (1,5 h viikossa lämmitetyllä tekonurmikentällä) vuorojen lisäksi. Valmisteltavaksi esitetään myös Metsämaan kentän laajentamista nykyisen kentän eteläpuolelle vapaana olevalle Espoon kaupungin omistamalle tontille nurmikentän saamiseksi alueelle.

5.1.1 Tarve-ehdotus

Suunnitteilla oleva jalkapallohalli ja tekonurmikenttä tulevat lisäämään merkittäväällä tavalla Metsämaan kentän käyttöastetta. Kesäaikana metsämaan tekonurmikenttä olisi luonnollisesti ensisijainen harjoittelupaikka kaikille PEP jalkapalloilijoille. Espoon kaupungin liikuntatoimen laskelmien mukaan n. 250 pelaajaa käyttävät yhden tekonurmikentän iltavuorot, joten seuran nykyinen jäsenmäärä ennustaa korkeaa käyttöastetta metsämaan tekonurmelle.

Pääkaupunkiseudulla on alueita, joilla asuvien jalkapallojunioreiden harjoitteluolosuhteet talvikaudella ovat varsin puutteelliset. PEP Areenan pääasiallinen käyttäjäryhmä olisi PEP:n juniorit, mutta kyselyjen perusteella lähialueen suurten junioriseurojen (FC89, VJS, NJS) joukkueet tulisivat myös tätä hallia käyttämään.

Kesäaikana tekonurmikentällä voidaan järjestää turnauksia ja kenttäalueella oleva Ponnen maja luo erinomaiset puitteet tälle. Majaan voidaan käyttää lisäksi joukkueiden tilaisuuksissa, valmentajakoulutuksissa, taitokoulujen toiminnassa, oheisharjoitteiden ja pelikäsityksen opettamiseen liittyvissä tilaisuuksissa. Käyttömahdollisuuksia on siis varsin paljon.

Metsämaan urheilukentän vieressä on paikka toiselle jalkapallokentälle ja alueen laajeneminen parantaisi luonnollisesti edellytyksiä kehittää seuratoimintaa tukemaan myös huipulle tähtäävien junioreiden harjoittelua. Seuran juniorijoukkueissa on lahjakkaita pelaajia ja nuorempiin ikäluokkiin niitä tulee jatkuvasti lisää. Seurassa on valmiuksia kehittää taitokouluja ja tanoke-tyyppistä motorisia valmiuksia kehittävää harjoittelua kaikille pelaajille. Tekonurmikenttä ja ylipainehalli tarjoaisivat puitteet laadukkaalle kehittyvälle seuratoiminnalle, joka tukisi junioreiden oppimista ja kehittymistä kaikista tärkeimpinä harjoitteluvuosina, jolloin motoristen perustaitojen ja lajitaitojen oppiminen on luonnostaan helppoa.

5.1.1.1 Pohjois-Espoo Ponnen tarve

Pohjois-Espoon Ponnella on nykyisin seitsemän alle 15-vuotiaiden lasten ja nuorten jalkapallojoukkuetta sekä ikämiesten joukkue. Jalkapallon pelaajia oli Ponnessa 2009 224 kpl. Määrä on kaksinkertaistunut kolmessa vuodessa. Harrastajamäärä on jatkuvasti kasvamassa. Joukkueiden toiminta perustuu vapaaehtoiisiin amatöörivalmentajiin ja lasten vanhempien aktiivisuuteen.

Espoon kaupunki voi tällä hetkellä tarjota koko seuralle yhden hallitunnin viikossa ja 1,5 h lämmitetyillä tekonurmillä. Edestakainen matka Kalajärveltä Laaksoalahden jalkapallohalliin on 24 kilometriä ja Matinkylän tekonurmelle 50 kilometriä. Suurin osa joukkueiden harjoitusvuoroista pidetään talvella ulkokentillä. Kylminä talvina pakkasen estää ulkoharjoittelua, koska pakkasrajana on pidettävä -15 C.

Yksityisten hallien käyttöä rajoittaa paitsi niiden saatavuus myös korkea hinta: seura pyrkii pitämään pelaajien kustannukset kohtuullisina, koska korkeat hinnat laskevat pelaajien määrää; erityisesti sellaiset lajin harrastajat, jotka eivät tavoittele suurta jalkapalloilijan uraa, vaan harrastavat lajia liikunnan ilosta, lopettavat kokemuksen perusteella harrastuksen kustannusten noustessa liian korkeiksi.

5.1.1.2 Muiden seurojen tarve

Koska PEP ei tarvitse tulevan hallin koko kapasiteettia, tullaan hallia vuokraamaan muille, ensisijaisesti espoolaisille seuroille. Jo nyt PEPiltä jäävien hallivuorojen ostamiseen on ilmaissut kiinnostuksensa FC Kasiysi.

5.1.1.3 Muun toiminnan tarve

Koska Pohjois-Espoossa ei ole yhtään koulujen liikuntasaleja suurempaa sisäliikuntatilaa, tullaan hallia tarjoamaan päivisin kouluille ja päiväkodeille sekä muille mahdollisille käyttäjille. Myös esim. yritysten puulaakijoukkueet voivat saada hallista harjoitusvuoroja jalkapallon harrastamiseen. Halli soveltuu myös muiden urheilulajien harrastamiseen. Esimerkiksi pesäpallon harrastaminen on voimakkaassa kasvussa Espoon alueella ja pesäpalloväeltä saadun indikaation mukaan hallitarve talviharjoittelua varten on huutava. Tämän lisäksi hallia voivat käyttää esim. alueen asukasyhdistykset sekä muut järjestöt esim. messujen ja näyttelyn järjestämiseen.

5.1.2 Hankeen tavoitteet

Hankkeen keskeisimmät tavoitteet ovat:

- Nuorten urheilu- ja liikuntaharrastusmahdollisuuksien merkittävä parantaminen Pohjois-Espoon alueella
- Nuorten liikunnan merkittävä määrällinen lisääminen ja yhä useampien nuorten saaminen mukaan terveellisen liikunnallisen harrastuksen pariin
- Pohjois-Espoon viihtyvyyden ja vetovoiman lisääminen
- Luoda pohja Pohjois-Espoon Ponnen seuratoiminnan mittavalle kehittämiselle ja harrastajamäärien kasvattamiselle

5.1.3 Hallin ja kentän koko, rakenne ja varustus

Suunnittelun jalkapallohallin ja tekonurmikentän keskeiset faktat:

- Tekonurmikentän koko 100 x 70 m
 - Mahdollistaa Palloliiton virallisten otteluiden pelaamisen
 - Mahdollistaa 3 juniorijoukkueen samanaikaisen harjoittamisen 70 x 33 m kentällä
- Hallin koko 45 x 70 m x 12 m (korkeus)
 - Mahdollistaa Palloliiton virallisten junioriotteluiden ja turnausten pelaamisen ja järjestämisen
 - Mahdollistaa 2 juniorijoukkueen samanaikaisen harjoittamisen 22,5 m x 70 m kentällä
- Ylipainehalli, joka pystytetään syksyllä ja puretaan keväällä
- Pukuhuoneet ja wc-tilat ovat olemassa jo nykyisessä huoltorakennuksessa
- Lisäksi kentän vieressä on Ponnen maja, josta löytyy mm. kahvila-, sauna- ja kokoustilat
- Kenttäalue aidataan (aidattu osittain jo nyt)
- Kenttäalue on jo nyt valaistu - hallin valaistus sisältyy hallipakettiin

5.1.4 Kenttäalue

Kenttäalue säilytetään kaupunkikuvallisista syistä avoimena ja se viherretetään. Kenttä päällystetään ns. ”kolmannen sukupolven” tekonurmella jalkapallon, koululiikunnan ja kuntoliikunnan käyttöön.

Jalkapallokentän koko 100 x 70 m ja kenttämateriaaliksi valittava uuden tyyppinen tekonurmimatto mahdollistaa kaikkien Palloliiton järjestämien sarjaotteluiden pelaamisen alustalla.

Alueen yleisilme muuttuu ratkaisevasti, kun pölyävä hiekkakenttä muutetaan tekonurmeksi.

5.1.5 Pysäköintialueet

Metsämaan kentällä on jo nyt pysäköintialueet heti kentän vieressä sekä viereisen Ponnen majan pihassa. Olemassa olevat parkkialueet mahdollistavat kunnostettuna noin 30 auton kesä- ja talvipysäköinnin.

5.1.6 Hallin sijainti

Halli on tarkoitettu sijoittamaan kenttäalueen länsipäättyyn, nykyisen tenniskentän viereen. Tällöin kenttäalueen toinen pääty jää edelleen talviaikana vapaaksi luistelualuetta varten.

5.2 Rakennuspaikka

5.2.1 Rakennuspaikkaehdotus

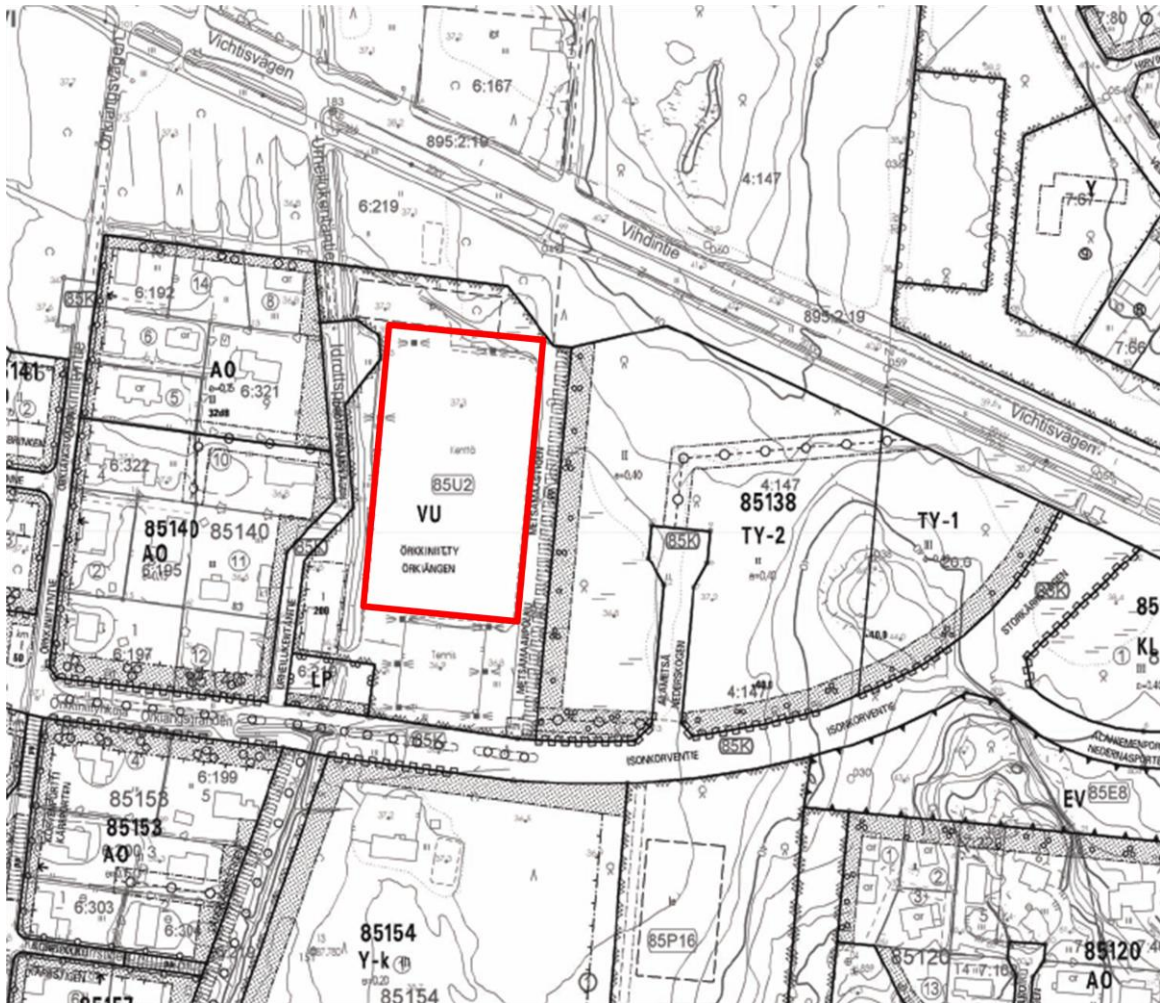
Suunnittelualue sijaitsee Pohjois-Espoossa, Kalajärven kaupunginosassa Örkkiniitynkujan ja Vihdintien väliin jäävällä alueella. Alueen pinta-ala on noin hehtaarin suuruinen. Alue on kaupungin omistama ja asemakaavoitettu. Alueella on valmiina kunnallistekniikka.

Alueella on hiekkapintainen urheilukenttä sekä tenniskenttä ja skeittipuisto. Talvisin hiekkakentän alue toimii luisteluareenana. Kentän vieressä on huoltorakennus ja Pohjois-Espoon Ponnin omistama, 1980-luvulla rakentama puinen kerhomaja.

Kesäisin kentän pääkäyttäjänä on Pohjois-Espoon Ponsi. Kentällä ei ole kiinteitä kenttäkalusteita. Kenttä on valaistu ja alue on osittain aidattu verkkoaidalla.

Hankkeen yhteydessä alueelle ei ole tarkoitettu rakentamaan uusia lisärakennuksia tai huoltorakennuksia.

Rakennuspaikan sijainti



5.2.2 Rakennuspaikan rakentamiskelpoisuus

Metsämaan urheilukenttäalueen omistaa Espoon kaupunki. Kaupungin asemakaavaviraston kannanoton mukaan ylipainejalkapallohallin rakentamiselle kentälle ei ole olemassa esteitä, eikä rakentaminen vaadi poikkeuslupajärjestelyjä. Ennen hallin rakentamista kenttäalueella tehdään pohjatutkimus hallin perustarpeille.

Alustavan pohjatutkimuksen mukaan kentällä ei tarvita suuria maamassojen vaihtoja eikä salaojitusta. Nykyisen Metsämaan kentän pohjarakenne sopii sellaisenaan tekonurmialustan pohjaratkaisuksi.

5.3 Ympäristövaikutusselvitys

Projektiryhmä laatii 1.10.2010 mennessä ympäristöselvityksen, jonka yhteydessä järjestetään myös naapurikuuleminen ja pyydetään lausunnot Pohjois-Espoon alueella toimivalta asukasyhdistyksiltä. Ympäristöselvityksen yhteydessä pyydetään tarvittavat kannanotot Espoon kaupungilta sekä laaditaan tarkempi selvitys mahdollisista ympäristöhaitoista.

5.4 Viranomaistahot

Projektiryhmä selvittää 1.10.2010 mennessä viranomaistahojen kanssa hankkeeseen liittyvät kaavoitukselliset, rakennusluvalliset ym. määräykset sekä pyytää heiltä tarvittavat lausunnot ja kannanotot.

5.5 Kustannukset

Hankeen kustannukset muodostuvat vaiheessa 1 kentän pohjarakenteen tasauksesta, pysäköintialueen kunnostuksesta sekä kentän päällystämistä tekonurmella.

Vaiheessa 2 kustannuksia muodostuu mm. ylipainehallin perustusten teosta, sähkötyistä, sekä itse ylipainehallista. Muita kustannuksia muodostuu lämmitysjärjestelmästä, valvontalaitteista ja hallin kesäsäilytyspaikasta.

Kustannusarvio on alustava ja sitä tarkennetaan hankkeen edistyessä.

Vaihe 1, tekoturmi			
Kustannus aihe	Kommentti	Kustannus -alv	Kustannus +alv(23%)
Pysäköintialueen kunnostus		3000	3690
Kentän pohjan tasaus		5000	6150
Tekoturmi asennettuna		240000	295200
		248000	305040

Vaihe 2, ylipainehalli			
Kustannus aihe	Kommentti	Kustannus -alv	Kustannus +alv(23%)
Ylipainehalli asennettuna		270000	332100
Aitaus	Kaupunki tekee	0	0
Perustukset		15000	18450
Valaistus	sis. hallin hintaan	0	0
Sähkötyöt		10000	12300
Muu		25000	30750
		320000	393600

Vaihe 1 + vaihe 2		Kustannus -alv	Kustannus +alv(23%)
		568000	698640

6 Jatkoimenpiteet

6.1 Suunnitelman käsittely seuran luottamuselimissä

Pohjois-Espoon Ponsi ry:n johtokunta on 15.2.2010 asettunut tukemaan kaikin mahdollisin keinoin tekoturmen ja jalkapallohallin rakentamista.

Mikäli hanke edistyy suunnitelmien mukaan, niin halliyhtiön perustava kokous voidaan pitää seuran vuosikokouksen 2011 yhteydessä.

6.2 Suunnitelman käsittely kaupungin luottamuselimissä

Projektiryhmän johto esitteli hankkeen Espoon kaupungin liikuntatoimelle maaliskuussa 2010. Hanketta pidettiin kiistatta tarpeellisena ja sen todettiin myös olevan hyvin linjassa kaupungin liikuntapoliittisen ohjelman kanssa, joka korostaa kaupungin ja liikuntaseurojen välisen yhteistoiminnan kehittämistä.

Käytyjen keskustelujen ja projektiryhmän tarkennetun ehdotuksen perusteella hanke otettiin mukaan Espoon liikuntatoimen rakentamisaikatauluun, joka käsiteltiin liikuntalautakunnassa 22.4.2010.

Päätöksen mukaisesti hanke on mukana rakentamissuunnitelmassa vasta vuodelle 2015 (yhdessä Kalajärvi II rakentamisen yhteydessä), mutta kyseisen vuoden suunnitelmassa on enemmän hankkeita kuin varmistettua rahoitusta, joten hanke kilpailee edelleen kaupungin rahoituksesta muiden joukossa.

Työryhmä jatkaa kuitenkin hankkeen edistämistä ja rahoituksen hakemista. Ulkopuolisen rahoituksen saamisen toivotaan edesauttavan kaupungin osallistumista hankkeeseen nopeammalla aikataululla.

6.3 Jatkosuunnittelu

Yleissuunnitelman toteuttaminen vaatii tarkentavaa jatkosuunnittelua. Jatkosuunnittelusta pääosa voidaan tehdä kaupungin omana työnä.

6.4 Toteuttamisaikataulu

Työryhmä esittää hankkeen toteuttamista seuraavasti:

Tekoturmen asennus	toukokuu 2011
Perustusten asentaminen	toukokuu 2011
Aitauksen loppuun rakentaminen	elokuu 2011
Ylipainehallin asennus	syyskuu 2011